

ふれあいネットワーク



社協

まつもと

子どもついでに参加できる日本語教室で外国の方と料理を介して国際交流(日赤乳児院にて)



地域の支え合い しっかりと

福祉のまちづくりが進んでいます。その根っ子は地域の支え合いです。しっかりと築いていこうと「地域福祉活動計画」もできました。

自然の素晴らしさと住み易さから松本への移住も増えています。また外国の方も大勢暮らしています。互いに理解を深めて共に安全・安心の地域福祉を発展させましょう。

松本で暮らす外国の方は ①韓国・朝鮮 1,035人 ②ブラジル 856人 ③中国 771人 ④フィリピン 364人 ⑤タイ 136人 ⑥アメリカ 56人 ⑦インドネシア 35人 ⑧イギリス 25人 ⑨ ベルー 15人 ⑩ベトナム 10人 ⑪その他 257人です。(平成17年の国勢調査)

- ・社協新会長あいさつ、社協組織図…… 2 P
- ・社協の事業概要と予算…………… 3 P
- ・特集！松本市地域福祉活動計画… 4～5 P
- ・ボランティア情報「こてまり」… 6～7 P
- ・松本市社会福祉大会のお知らせ…… 8 P
- 北部地区センターの事業紹介
- ・在宅介護者の集いのお知らせ…… 9 P
- 高齢者作品展の作品募集
- スキップクラブ仲間募集
- ・ふくしかわらばん……………10P

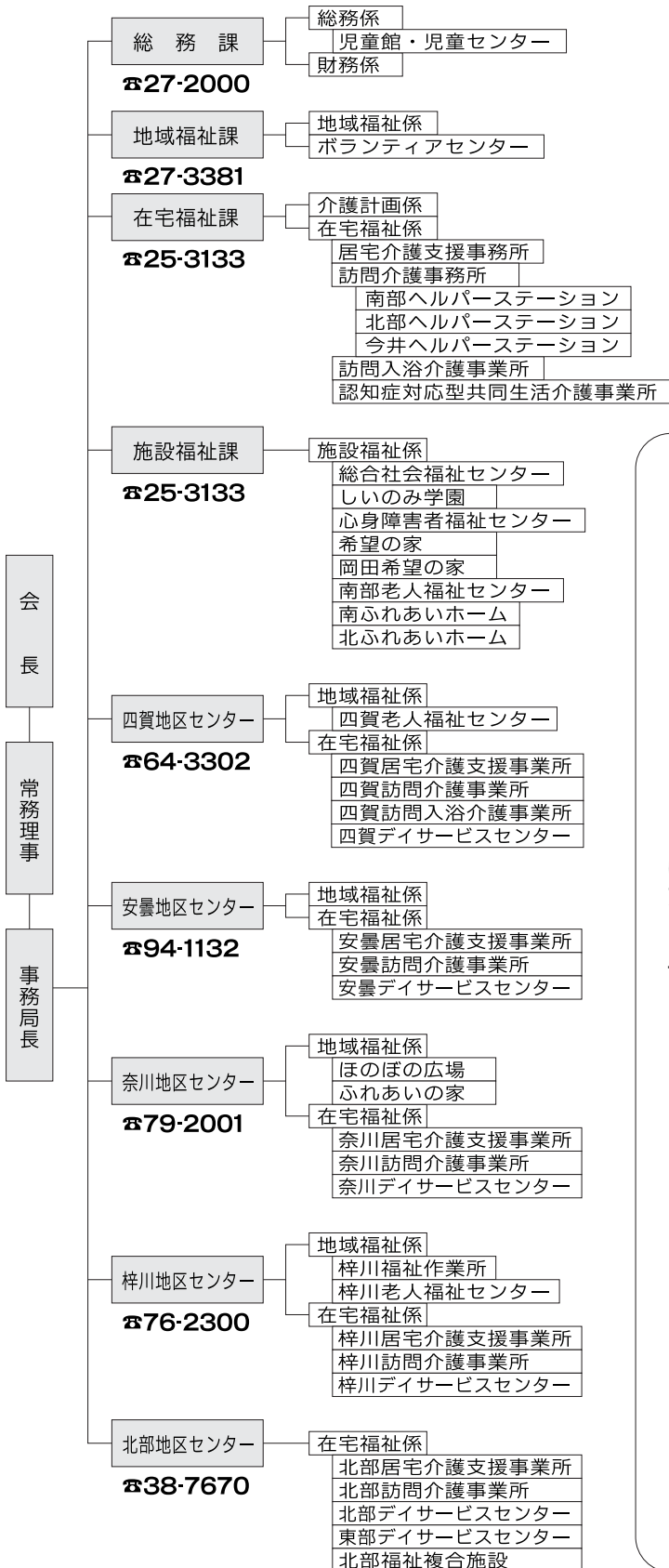
平成19年 No.175
7月1日号

発行 社会福祉法人 松本市社会福祉協議会 電話 27-2000
編集 社協まつもと編集委員会 FAX 27-2239
E-mail:syakyoum@avis.ne.jp http://www.syakyo-matsumoto.or.jp

私にもできる安全・安心な地域づくり

～安全・安心で生きいきと暮らせるまちづくり～

松本市社会福祉協議会事務局組織図



松本市社会福祉協議会は、本年度から新たに「北部福祉複合施設」と2つの「デイサービスセンター」を指定管理者として、管理・経営を行っており、9課16系の組織となりました。

地域福祉を進める中核団体として、住民の皆さんや関係団体等と協働しながら福祉のまちづくりを進めています。

今回は、社協事務局の組織、事業概要等についてご紹介いたします。



会長就任にあたって
住民一人ひとりが主役の
地域福祉を共に進めましょう

松本市社会福祉協議会

会長 大久保 真一

松本市制百周年の記念すべき年に、五十五年の歴史と実績を持つ市社会福祉協議会の会長に就任し、責任の重さを痛感しております。

少子高齢化の急速な進行をはじめ核家族化・都市化が進み、人と人との交流が希薄になっている中で、福祉ニーズも複雑・多様化しており、社協の果たす役割はますます大きくなってまいります。

市民の皆さんが今暮らしている場所で、これからも安全・安心で生きいきと生活することができるよう、福祉のまちづくりに努めてまいりますので、ご支援・ご協力をお願いいたします。

地域づくりを推進します!! 社協の主な事業

地域福祉活動の推進

- 地域福祉活動計画に基づく地域づくりの推進
- 地区社協・分会社協（町会福祉部）活動の推進・支援
- 社協会費300円の内90円を地区社協活動費として補助
- 敬老の日行事及びふれあい会食会の事業費を補助
- 地区社協だよりの発行、福祉講座の開催等の事業費を申請により補助など



在宅福祉活動、福祉相談・生活支援活動の推進

- 専任相談員を配置して「福祉なんでも相談、福祉法律相談」等を実施
- 認知症高齢者、知的・精神障害者等判断能力が不十分な方に対し、自立した生活が送れるよう福祉サービスの利用援助、金銭管理を実施（地域福祉権利擁護事業）
- 車椅子、福祉自動車等を一時的に必要な方に貸出し
- 在宅介護者の集いの開催
- 過疎地有償運送サービス、有償ホームヘルプサービス事業の実施など

ボランティア活動、福祉啓発・福祉教育の推進

- ボランティア活動の相談受付・啓発・育成
- 災害ボランティアセンター設置訓練
- 松本市社会福祉大会の開催
- 広報「社協まつもと」の発行
- 小・中・高校等での福祉教育を推進など



介護保険事業の推進

- 居宅介護支援事業の実施
- 訪問介護事業の実施
- 訪問入浴介護事業の実施
- 認知症対応型共同生活介護事業
- 通所介護事業の実施など

福祉施設の運営

- 総合社会福祉センター
- 市内17の児童館・児童センター
- 北部福祉複合施設等の管理・運営など

障害者自立支援法対象事業の推進

- 障害児・者居宅介護事業の実施など

福祉団体活動への支援など

- 長野県共同募金会松本市支会事業の推進
- 日本赤十字社長野県支部松本市地区事業の推進
- 民生委員・児童委員協議会、高齢者クラブ連合会への支援
- 事務費
- 運営費など

松本市社協の平成19年度予算額 18億4,127万6千円

収入の内訳

| | 金額 | 構成率 |
|------------|-----------|-------|
| 1. 社協会費 | 23,232千円 | 1.3% |
| 2. 共同募金配分金 | 26,294千円 | 1.4% |
| 3. 補助金 | 221,216千円 | 12.0% |
| 4. 受託金 | 495,643千円 | 26.9% |
| 5. 介護保険事業 | 806,613千円 | 43.8% |
| 6. 自立支援法事業 | 76,418千円 | 4.2% |
| 7. その他 | 191,860千円 | 10.4% |

支出の内訳

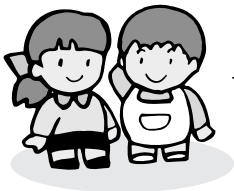
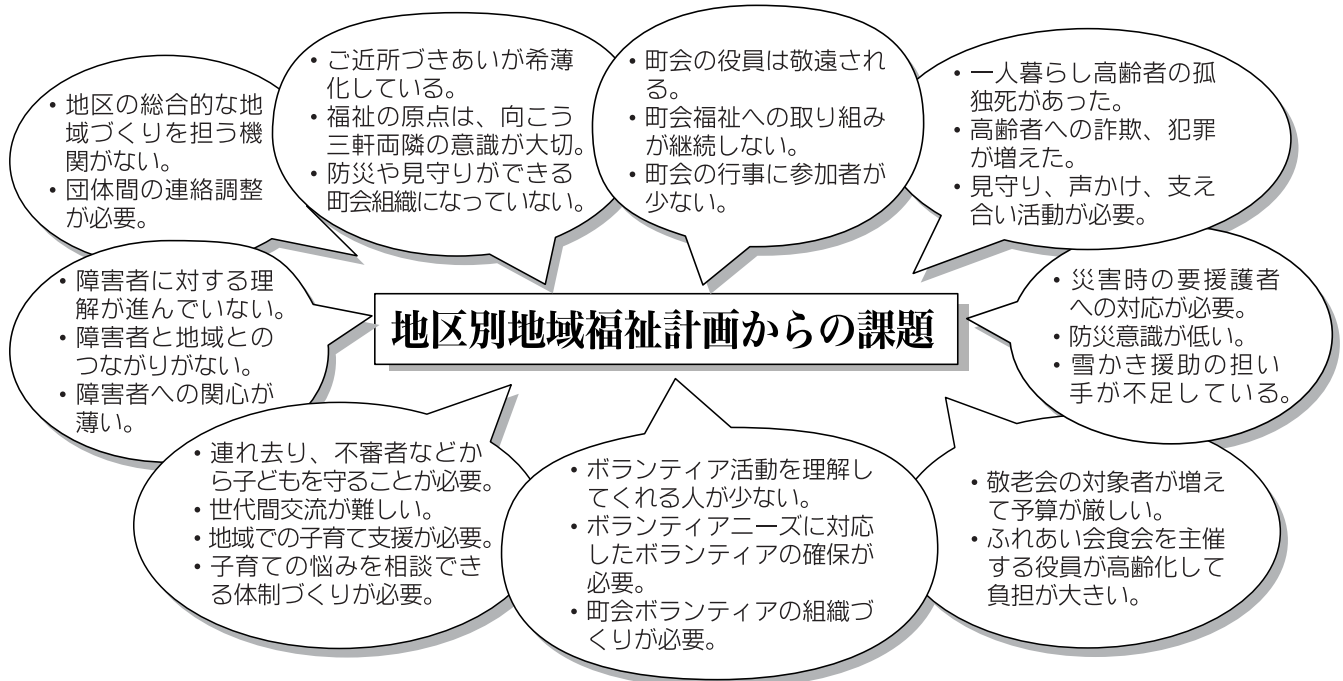
| | 金額 | 構成率 |
|-----------------|-----------|-------|
| 1. 地域福祉活動 | 64,759千円 | 3.5% |
| 2. 在宅福祉、福祉相談等 | 74,649千円 | 4.0% |
| 3. ボランティア、福祉啓発等 | 24,359千円 | 1.3% |
| 4. 介護保険事業 | 963,848千円 | 52.3% |
| 5. 福祉施設の運営 | 396,858千円 | 21.6% |
| 6. 自立支援法事業 | 76,418千円 | 4.2% |
| 7. その他 | 240,385千円 | 13.1% |

福祉活動計画」とは

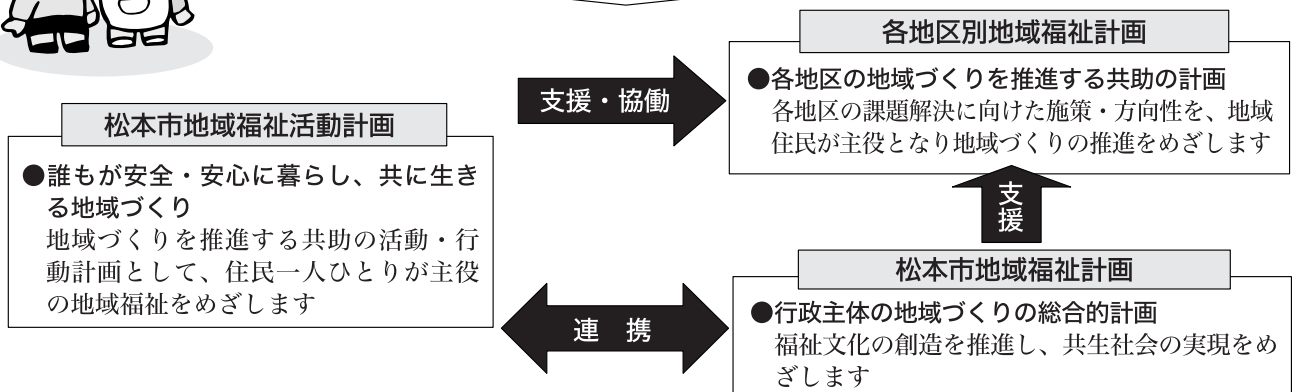
松本市社会福祉協議会では、今後4年間の「松本市地域福祉活動計画」を策定しました。これは、各地区で策定された「地区別地域福祉計画」で明らかにされた“地域の課題”を集約し、その解決に向けて、地域福祉活動をどのように進めていくかを体系的に整理し、住民の皆さま等が主体となって取り組むことのできる具体的な内容を示したものです。

この計画は、松本市の「地域福祉計画」と連携して、「地区別地域福祉計画」の実現を支援し、地域づくりを推進していく共助の活動・行動計画です。

松本市社協としても、自らの役割・支援を明確にして、地域の皆さまと共に、地域づくりを進めていきますので、ご理解・ご協力をお願いいたします。



課題解決に向けての取り組み



計画性格

- ① 地域福祉の推進を目的とした地域住民等が主体の活動・行動計画です。
- ② 地域づくりを推進する共助の活動・行動計画です。
- ③ 地域福祉計画と連携して地区別地域福祉計画を支援する活動・行動計画です。

計画期間

計画の期間は、平成19年度から平成22年度までの4年間です。
平成20年度に地域福祉計画と同時に見直しを行い、その後は、地域福祉計画と地域福祉活動計画を一体的に策定していきます。
今後、順次各地区等で説明会や懇談会を実施していく予定です。

特集！ 『松本市地域

計画の体系図



隣組回覧で発行してきました「松本市ボランティア情報誌こてまり」は、今回から「社協まつもと」に組み入れて全戸配布することになりました。

今後とも、皆さんに役立つボランティア情報を発信していきますので、よろしくお願いいたします。

ボランティア情報 こてまり

<問い合わせ・申し込み>

松本市社会福祉協議会内ボランティアセンター
TEL(0263)25-7311 FAX(0263)27-2239

ボランティア活動紹介

山辺児童センター(里山辺地区)

—地域のお年寄りに見守られ、助けられています!—

「フラボラね!?!。地域の方々がフラッと来てボランティアをさせていただいているから」と、うれしそうに話をしてくださるのは、山辺児童センターの林陽子館長さん。

この児童センターには現在、60代から80代の9人(男性4人、女性5人)の登録シルバーボランティアがいて、遊び相手(折り紙、将棋、ペタンク、野球など)や読み聞かせ、行事への参加と手伝いのほか、植木のせん定、庭の整備、遊具の修理など、それぞれの方が得意分野で活動されています。



屋外で子どもと過ごす上地さん



宿題をする子どもを見守る宮坂さん

訪れた日のボランティアは、上地益登さん(70歳)と宮坂哲夫さん(80歳)の二人でした。宮坂さんは宿題をする子どもの見守り、上地さんは屋外で子どもたちと過ごしていました。施設の遊具や設備の手入れなどもされるそうです。お二人は活動の仕方は自由で、都合の良い日に来るということです。

山辺児童センターでは、昨年度から「松本市シルバー子育て支援ボランティア登録制度」を取り入れており、今後も地域のお年寄りの方々に、子育て支援をお願いしていきたいそうです。

「夏にトライ！」

—夏休み小中学生福祉体験—

- ・参加は1回だけでもOK!
- ・低学年は保護者同伴で!
- ・申し込みはお早めに!



「災害のための講座」

- ★日 時 7月30日(月)
9:30~12:30
- ★内 容・図上訓練による災害時の対応法
・災害時の非常食作り
- ★場 所 城東公民館
- ★参加費 200円
- ★定 員 30人

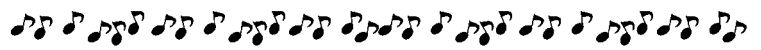
「素朴な懐かしいお菓子を作ろう」

- ★日 時 8月1日(水)
9:30~12:30
- ★内 容・おやき、そうめん作り
・聴覚障害者との交流
- ★場 所 城東公民館
- ★参加費 200円
- ★定 員 30人

「電気のできるまで」

- ★日 時 8月4日(土)
9:30~14:30
- ★内 容・ダムを見学して、電気のことをいろいろ知ってみよう
- ★行き先 東電梓川テブコ館
- ★参加費 200円 ★昼食持参
- ★定 員 25人

ボランティア活動紹介



ボランティア活動 ^{ふじもり} 藤森 ^{ようこ} 庸子さん(松原地区) — 郷愁を誘う音色 —



今回、紹介する松原在住の藤森庸子さんは、ヴィオリラという楽器でボランティアをされています。ヴィオリラといわれて、さてどんな楽器と思われる方も多いのではないかと思います。ヴィオリラは一言でいうと、大正琴に似た楽器で、主に弓と指で弾きます。楽器としての歴史は浅く、2000年代になって国内の楽器メーカーが開発しました。奏者は松本平でも、3人くらいしかいないそうです。

さて、その音色は弓で弾くためにやさしく、郷愁を誘うといったところでしょうか。里山辺福祉ひろばでの藤森さんは「会場の大きさによって音量の調整がた

いへん難しい」といいながら、蘇州夜曲など数曲を演奏されました。月1回くらいの割り合いで活動されるということですが、季節にあった曲、昔の曲を中心に7曲から10曲くらいを演奏しているそうです。皆さんも、ぜひ1度ヴィオリラの音色を聞いてみてください。



傾聴ボランティア実践講座

傾聴ボランティアには興味があるが、実際に始めるには少し不安だという方のために、施設の協力を得て開く講座です。施設を利用する人から実際にお話を聴きます。

日時：8月1日、7日、21日、28日 (10:00-11:30)

場所：北部テイサービスセンター
(松本市元町3-7-1)

日時：8月3日、10日、24日、31日 (10:00-11:30)

場所：東部テイサービスセンター
(松本市女鳥羽2-1-25)

定員：各施設1日2~3名

受講条件：ボランティア活動保険に加入していること。未加入の方は加入してください。

申し込み締め切り：7月17日(火)

※日程、人員はボランティアセンターで調整させていただきます。

傾聴ボランティア養成研修

期 日：8月7日(火) 13:00-17:00
8月8日(水) 9:00-17:00

場 所：県安曇野庁舎
(安曇野市豊科4960-1)

受講資格：両日の研修を受講し、後日実施する実習(2日間)に参加後、傾聴ボランティアとして活動できる方。昨年度の受講者は受講不可。

申し込み締め切り：7月10日(火)

※聴講コース(2時間)があります。受講資格はありませんが申込が必要です。

※詳細はボランティアセンターにお問合せください。

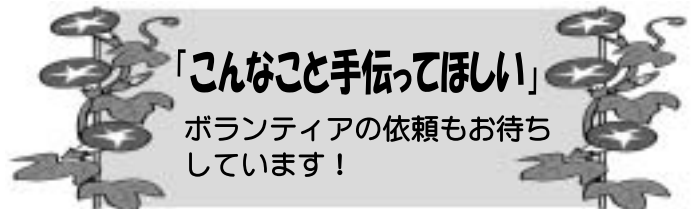
ボランティア募集

特別養護老人ホームやまびこの里 (松本市今井4820-1)

利用者の趣味(手芸、短歌、俳句、囲碁、将棋、楽器など)演芸(民謡、舞踊、詩吟、ダンス、紙芝居、手品、歌、演奏など)の活動援助のほか、園芸、傾聴、外出援助、洗濯物整理、環境整備。時間などはご相談ください。

施設での園芸支援

福祉施設などでの園芸作業を支援してくださる方を募集しています。花や野菜を育てるお手伝いをお願いします。活動場所にご相談ください。





7月8日に松本市社会福祉大会

住民の皆さんが今暮らしている場所で、これからも安全・安心で生きいき暮らせる地域づくりをめざし、第48回松本市社会福祉大会を開催します。大勢の皆さんのご参加をお待ちしています。

テーマ 「共に支え、共に助け合い、共に生きる地域づくりを進めよう」

～地域の安全・安心は一人ひとりの一歩から～

- ◆日時 7月8日(日) 午後1時～午後4時40分
- ◆会場 まつもと市民芸術館(深志3-10-1 TEL33-3800)
- ◆参加費 無料
- ◆日程 12:30 13:00 13:40 15:20 16:40

| | | | |
|----|----|--------|------|
| 受付 | 式典 | シンポジウム | 記念講演 |
|----|----|--------|------|

シンポジウム

- ☆コーディネーター しりなしはま 尻無浜 博幸氏(松本大学総合経営学部観光ホスピタリティ学科准教授)
- ☆事例発表者 小澤 和信氏(芳川村井町町会長)
- 豊嶋 さおり氏(「すがのつくる」代表)
- 中村 宏氏(地域ボランティアプランナー)



記念講演

- ☆講師 つとむ 堀田 力氏(さわやか福祉財団理事長・弁護士)
- ☆演題 「支えあう地域ネットをつくろう」

問い合わせ 松本市社会福祉協議会地域福祉課(☎27-3381)

北部地区センターの事業紹介

社協では、今年4月より北部地区センターの営業開始にともない、東部及び北部デイサービスセンターの運営、北部福祉複合施設(ふくふくらいず)の管理、また有償ホームヘルプサービス事業などを行っています。今回は、有償ホームヘルプサービス事業を紹介いたします。

有償ホームヘルプサービスとは? 高齢者や障害をお持ちの方などが、住み慣れた地域、ご自宅で安心して生活を送れるよう、地域の皆さんの助け合いによって行われている事業で会員制になっておりますので、ご利用にあたっては予め会員登録が必要です。



北部地区センターの外観

利用条件・サービス内容 利用会員は、市内在住の高齢者(65歳以上) 障害をお持ちの方などで、援助の必要な方です。

受けられるサービスの内容は、生活援助(調理・掃除・買い物・洗濯など) 身体介護(食事・排泄・入浴介助) ゴミ出し援助などです。

有償ホームヘルプサービス事業の協力会員募集! あわせて北部地区センターでは、有償ホームヘルプサービス事業の協力会員を募集しています。都合のよい日、時間帯で上記サービス内容に応じて活動

していただきます。(謝礼あり) 資格要件や男女は問いませんが、事前に研修(7月10日申し込み締め切り、7月27日実施予定) 受講や社協デイサービスセンターでのボランティア体験(1日)が必要です。

有償ホームヘルプサービスの問い合わせ・申し込み先など 北部地区センター ☎38-7670 まで

デイサービスセンター看護師募集! デイサービスセンターで働いていただける看護師(登録職員)を募集します。

看護師募集についての問い合わせは ☎38-7676 担当:宮田 まで



スキップクラブのダンスの様子

在宅介護者の集い参加者募集!

| コース | 実施日 | 場 所 | 募集締切日 |
|-----|----------------|------------|-----------|
| A | 9/13(木)~14(金) | 神奈川県箱根湯本温泉 | 8月30日(木) |
| B | 10/24(水) | 湯田中温泉・小布施 | 10月10日(水) |
| C | 11/13(火)~14(水) | 愛知県知多半島師崎 | 10月30日(火) |
| D | 2/20(水) | 浅間温泉 | 2月6日(水) |

☆対 象 日頃、在宅で要介護高齢者の介護をされている松本市在住の方。

- ※ 原則、1世帯について1名の参加となります。
- ※ 1人1コースのみの参加となります。
- ※ 申し込み多数の場合、新規の方が優先です。

☆参加費 日帰り1,000円、1泊2日5,000円

☆申し込み・問い合わせ 松本市社会福祉協議会
地域福祉課(☎25-7311・27-3381)

高齢者作品展の作品募集

高齢者が趣味として製作した作品を募集します。

- 募集部門 絵画…30号(91cm×72.7cm)以内で額縁を使用してください。写真…四つ切りとし、パネルまたは額縁を使用してください。書……1幅仕上がり240cm×90cm以内とし、本表装または仮表装してください。工芸・手芸…縦、横、幅は90cm以内で、重量15kg以内。
- 出品点数 1人につき2作品まで
- 締め切り 平成19年8月24日(金)
- 作品搬入 平成19年9月5日(水)午後1時から
- 場 所 総合社会福祉センター4階(双葉4-16)
- 展 示 日 平成19年9月6日(木)~7日(金)
- 申し込み 氏名・年齢・部門・題名を明記し、下記に申し込みしてください
- 問い合わせ 松本市高齢者クラブ連合会事務局
(☎27-3381・FAX27-2239)

信濃の国ダンスサークル(スキップクラブ)の仲間を募集中です!

スキップクラブでは、踊りやすくアレンジした“県歌”「信濃の国」を使ったダンスで交流を図り、地域や社協をさらに盛り上げているサークルです。みなさんも、仲間づくり・介護予防・健康づくり・福祉施設での活動・地区の集まりなどで取り入れてみてはいかがでしょうか。

園児も、高齢者もみんなにひろめて、地域を元気にしちやう仲間を大募集中!!

- 活 動 日 毎週月曜日 午後5時30分~6時30分
- 活 動 場 所 四賀老人福祉センター2階 集会室(会田病院となり)
- 用意するものなど 運動のできる服装で、お子さんから高齢者までどなたでもお気軽にご参加ください。

見学者も
大歓迎!

○申し込み・問い合わせは 松本市社会福祉協議会四賀地区センター(☎64-3302)まで。

ふくし・かわらばん

ご協力ありがとうございました

社会福祉協議会への賛助・特別会員・一般寄付・物品寄付者芳名

(平成18年3月1日～平成19年3月31日 順不同・敬称略)

賛助会員

上條鋼材(株)、(株)エクセルカイジョー、(株)ナガキユウ、松本公設地方卸売市場協議会、信州印刷(株)、朝日観光自動車(株)、アルピコ通商(株)、(株)オフィスブレイン、フジテック(株)長野営業所、(株)松下商店、松本ガス(株)、(株)公害技術センター松本支店、川重冷熱工業(株)、松本市建設事業協同組合、松本車輛(株)、(株)モモセボデー、(株)松本事務機サービス、藤原印刷(株)、あいおい損害保険(株)、あいおい損保代理店藤巻大助、(株)望月組、(有)会田醤油醸造店、竹内製作所、ほそばら、(有)武川運輸、(農)西ノ入養鶏組合、(有)シガ・ファッション、SGC信州ゴールデンキャッスル、(有)藤井木材、両角商店、青木新聞販売店、(株)まるたか、宮坂自動車工業、(有)エムライン、(株)山口自動車工業、(株)青木組、(農)会田共同養鶏組合、筑北森林組合、(株)熊田工務店、(株)菊水酒造店、松本信用金庫明科支店四賀出張所、(有)大野薬局、JA松本ハイランド四賀支所、(有)金井測量設計事務所、(有)本郷商店、(有)本林新聞店、(有)アトミックフジワラ、丸山自動車工場、会田自動車工業、日の出総合食品、金井電器商会、山幸堂写真店、丸山鉄工所、なかじま歯科医院、(株)嶺幸、(株)草田組、(株)内川工務店、セブンイレブン四賀錦部店、(株)降旗建設、中川化成工業(株)、川窪建設(株)、(株)斉藤建築、(有)小口工建、(株)坪田組、(株)藤森組、ミスタービルドちくま野、四賀むらづくり(株)、大和手建設(有)、安曇商工会、(有)宮本工業所、乗鞍温泉供給公社、(株)長野銀行安曇支店、(株)大野建設、(有)中村屋百貨店、上高地石油、川上實蔵、稲核生産者組合、大野川区営企業(株)、筒木康昭、(有)白船荘新宅旅館、(有)白骨あびすや、(有)湯本齊藤旅館、(有)つるや旅館、(有)山水観湯川荘、(有)泡の湯旅館、(有)白骨グランドホテル、(株)笹屋、(有)かつらの湯丸永旅館、中の湯温泉旅館(有)、大正池ホテル、(株)帝国ホテル、松本電気鉄道(株)、上高地タクシー協会、上高地食堂、上高地アルピコショップ、(株)五千尺、上高地温泉ホテル(株)、上高地清水屋ホテル、上高地アルペンホテル、(有)西糸屋、ホテル白樺荘、日本アルプス観光(株)、嘉門次小屋、上高地・(有)明神館、徳沢ロッジ、向井建設(株)

特別会員

草間公子、阿部政男、鳥羽武義、百瀬由香、斉藤充、斉藤文彦、輪湖資隆、輪湖淨、小松陽子、中村明子、百瀬浩子、二木教晴、丸山勝政、田々井康男、西牧洪、金井勝代、中澤進、中澤友直、海口泉、山田充春、降幡昌訓、降幡亨子、山口清太郎、中澤高俊、中澤惟晃、木藤万壽男、輪湖寿美清、長崎仁、井刈泰弘、井刈建夫、小林克汎、中村節好、降旗俊宏、巾嶋捷兵、関沢隆雄、降旗慶子、池上明美、太田冲彦、福嶋弘、福嶋栄一、福嶋晴信、市田昌弘、木村武靖、石井元弘、小口敬子、木船智二、奥原啓吾、奥原貞夫、宮下郁人、立花茂、川上實蔵、奥瀬初男、猿田愛子、嘉門次小屋、山のひだや、徳沢園、奥原今朝男、奥原実雄、奥原太郎、丸山俊一、勝山吉一、奥原邦義、奥原修、菅原宣雄、勝山洋一、南平助、勝山康雄、嶋口和義、川瀬雄幸、斉藤文雄、古幡竜八、古幡弘一、徳永貴之

一般寄付金

岡田小学校、服部三佐夫、二芽豊美、松本青年会議所松本サポーターズクラブ「Razuso」、(社)日本禁煙友愛会松本支部、松本市老人大学17期OB会、小林

光子、エクセラン高等学校生徒会、若松葉会、長野県労働金庫松本支店、日赤松本市奉仕団芳川分団、安曇野同好会、城北地区ボランティア部会ポプラの会、城北公民館、南福田同好会、松南地区社会福祉協議会、岡田夏まつり実行委員会、松本市ボランティア連絡協議会、国際ゾンタ26地区エリア2松本ゾンタクラブ、松本アルプスライオンズクラブ、松本文江、飯田忠男、坪田明男、坪田稔枝、降旗傳、降旗悦二、岩淵淳一、本木芳茂、藤森彰治、丸山秀晴、奈川地区有志、匿名1件

物品寄付

鎌田地区福祉ひろば、安曇野市穂高柏矢町区長、松本第一高等学校音楽部、島立地区ボランティア連絡協議会、松本郵便局、そばの会、桂春美、藤平美枝子、帯刀正樹、松岡妙子、廻淵工房、聴寿会、エクセラン高等学校、NTT労組退職者の会松本、電機連合富士電機グループ労働組合、日赤松本市奉仕団里山辺分団、根元和子、草間宗三、筑摩小学校、内田児童館、二子児童センター、(株)ジェップ、あがた児童館、ナガノトマト(株)労働組合、小林容子、ルナケンゾー音楽事務所、小松喜美栄、真寿園、松野淳治、城北地区福祉ひろば、(財)信越特定郵便局長協会、小さな親切運動松本支部、蟻ヶ崎東高齢者クラブ椿寿会、松本市連合婦人会、寿台児童館、(株)長野銀行、原口かつ江、坂下孝、小野まさ子、城東地区福祉ひろば、井口幸次、中村誉幸、明治安田生命保険相互会社松本支社労働組合、ユーシーシーフーズ・どんぐり、樋口健、梓川ボランティアの会、富士電機グループ労組松本支部、甕福衛、(社)日本禁煙友愛会四賀支部、匿名1件

社協会費納入と賛助・特別会員加入のお願い

社協会費の種類



一般家庭

世帯会費
年額 300円
・市内の全世帯にお願いするものです。



施設・団体

施設・団体会費
年額 2,000円
・福祉施設・団体等にお願いするものです。



個人

特別会費
年額 1口
1,000円以上
・社協事業に賛同していただく個人にお願いするものです。



会社・法人

賛助会費
年額 1口
10,000円以上
・社協事業に賛同して下さる法人・会社にお願するものです。

社会福祉協議会は市民による市民のための福祉団体です。運営は市民の皆さんからの「会費」や「共同募金」、県・市からの補助金や委託料などが充てられ、さまざまな福祉事業を行っています。

皆さんから納入していただく会費は、社協の行う各種事業の貴重な財源となりますので、ご協力いただきますようお願いいたします。

問い合わせ 松本市社会福祉協議会 地域福祉課
(☎27-3381)